

EU CORE VOCABULARIES

Ehdotus suomenkieliseksi sanastoksi

2021-03-25

Sisällysluettelo

Käsitekaavioluettelo.....	3
Esipuhe.....	4
Sanaston rakenne ja merkinnät.....	5
Käsitteet, määritelmät ja termit.....	5
Sanaston rakenne.....	5
Termitietueen rakenne.....	6
Käsitekaavioiden tulkinta.....	8
1 Person Core Vocabulary.....	10
2 Core Public Organization Vocabulary & Business Core Vocabulary.....	16
3 Core Criterion and Core Evidence Vocabulary.....	27
Englanninkielinen hakemisto / English index.....	34
Suomenkielinen hakemisto.....	35

Käsitekaavioluettelo

Käsitekaavio 1. Henkilö.....	15
Käsitekaavio 2. Organisaatio.....	22
Käsitekaavio 3. Toimijat ja oikeushenkilöt.....	24
Käsitekaavio 4. Luokka, koodi ja tunnus.....	26
Käsitekaavio 5. Kriteeri.....	31
Käsitekaavio 6. Ajanjakso.....	33

Esipuhe

Tämä ehdotus suomenkieliseksi sanastoksi on laadittu osana valtiovarainministeriön rahoittamaa *Rajat ylittävän tietojenvaihdon digitalisointi* -kehityshanketta (VN/20945/2020, 5.10.2020). Digi- ja väestötietovirastolle annetun tehtävän mukaisesti kehityshankkeessa on paikallistettu eurooppalaisia ydintietomäärittäjiä ja arvioitu, mitä niiden kansallinen laajentaminen edellyttää ja mitä toimia tarvitaan näiden tietomäärittäysten hallintaan ja ylläpitoon hankkeessa tehdyn päivitys- ja harmonisointityön jälkeen.

EU Core Vocabularies -sanastoehdotukseen on otettu mukaan neljä sanastokokonaisuutta: Core Person Vocabulary, Core Public Organisation Vocabulary, Core Business Vocabulary sekä Core Criterion and Core Evidence Vocabulary. Näistä sanastoista valituille käsitteille on annettu suomenkieliset termit ja valtaosalle on valmisteltu suomenkieliset määritelmä- ja huomautusluonnokset.

Sanastoehdotuksessa esitetään termitietueina ja käsitteekaavioina 90 käsitteen tiedot. Käsitteiden sisältö kuvataan määritelmien ja niitä täydentävien lisätietojen avulla. Suomenkielisistä termeistä annetaan suositukset. Suurin osa englanninkielisistä termeistä on peräisin em. EU Core Vocabulary -sanastoista. Käsitteiden välisiä suhteita havainnollistetaan käsitteekaavioiden avulla.

Sanastoehdotuksella pyritään edistämään Suomen julkisen hallinnon yhteistä ja eri tietalueiden sanastotyötä sekä tietojen semanttista yhteentoimivuutta.

Sanastoehdotusta laatineen sanastotyöryhmän työskentelyyn osallistuivat seuraavat asiantuntijat:

Riitta Alkula, Digi- ja väestötietovirasto, työryhmän puheenjohtaja

Eeva Attila, oikeusministeriö

Mikael af Hällström, Verohallinto

Anssi Hänninen, ympäristöministeriö

Virpi Kalliokuusi, Terveyden ja hyvinvoinnin laitos

Sirkku Kokkola, Gofore

Outi Lindqvist, Digi- ja väestötietovirasto

Jaakko Martikainen, Gofore

Tommi Mäkivaara, Tilastokeskus

Vesa Nissinen, Kela

Tiina Salminen, työ- ja elinkeinoministeriö

Terhi Tuokkola, Digi- ja väestötietovirasto

Päivi Kouki, Sanastokeskus, terminologi

Katri Seppälä, Sanastokeskus, terminologi

Sirpa Suhonen, Sanastokeskus, terminologi

Sanastohankkeen aikana pyydettiin tietoa ja kommentteja myös varsinaisen työryhmän ulkopuolisilta asiantuntijoilta. Kiitämme sanastotyöryhmän jäseniä ja muita sanaston laatimiseen osallistuneita heidän arvokkaasta työpanoksestaan.

Sanaston rakenne ja merkinnät

Käsitteet, määritelmät ja termit

Sanaston lähtökohtana on ollut luotettavien määritelmien, käsitejärjestelmien ja termisuositusten tuottaminen. Siksi sanasto on laadittu systemaattisesti, terminologisten periaatteiden ja menetelmien mukaisesti, jotka on määritelty ISO/TC 37:n (International Organization for Standardization/Technical Committee 37 Language and terminology) laatimissa kansainvälisissä standardeissa.

Terminologiselle sanastotyölle on ominaista käsitekeskeisyys. Siinä missä sanakirjat tarkastelevat sanoja ja niiden merkityksiä, terminologisten sanastojen lähtökohtana ovat käsitteet ja niiden väliset suhteet.

Käsitteet ovat ihmisen mielessään muodostamia ajatusmalleja, jotka vastaavat tiettyjä todellisuuden kohteita, niin sanottuja tarkoituksia. **Tarkoituksilla** on erilaisia ominaisuuksia. Näistä ominaisuuksista muodostettuja ajatusmalleja kutsutaan käsitepiirteiksi. Käsitteen sisältö muodostuu joukosta erilaisia käsitepiirteitä, joista olennaiset ja erottavat kuvataan **määritelmän** avulla. Terminologiset määritelmät on kirjoitettu sellaiseen muotoon, että niiden avulla voidaan tunnistaa kunkin käsitteen paikka käsitejärjestelmässä. **Termit** puolestaan ovat käsitteiden nimityksiä, joiden avulla voidaan lyhyesti viitata käsitteen koko sisältöön.

Sanaston rakenne

Sanasto on ryhmitelty **aiheenmukaisesti** jäsennelyihin lukuihin, joissa toisiinsa liittyvät käsitteet on pyritty sijoittamaan lähemmäksi.

Aakkoselliset hakemistot löytyvät sanaston lopusta. Niissä käytetty numerointi viittaa käsitteen numeroon sanastossa. Hakemistoon on poimittu suositettavien termien lisäksi myös muita hakusanoja, jotka liittyvät läheisesti tiettyyn käsitteeseen. Muut hakusanat viittaavat siihen käsitteeseen ja sen numeroon, jonka yhteydessä kyseistä termiä käsitellään.

Termitietueen rakenne

Käsitteet on esitetty sekä numeroituina termitietueina että käsitejärjestelmiä kuvaavina kaavioina. Käsitekaaviot ja termitietueet on tarkoitettu toisiaan tukeviksi esitysmuodoiksi.

Termitietueessa käsitteelle annetaan ensin **termit**. Jos käsite on määritelty, termien jälkeen seuraa **määritelmä** ja mahdolliset määritelmää täydentävät lisätiedot eli **huomautukset**. Käsitteet on numeroitu juoksevasti. Alla on esimerkkinä käsitettä *henkilötunnus* käsittelevä termitietue ja merkintöjen selitykset:

Termitietueen merkintä	Merkinnän selitys
2	käsitteen numero
henkilötunnus	suomenkieliset termit; suositettava termi ensimmäisenä ja sen jälkeen sallittavat synonyymit, jos niitä on
en personal identity code	englanninkieliset vastineet
<i>henkilön (1)</i> yksilöintitunnus, jonka väestötietojärjestelmää ylläpitävä viranomainen on antanut henkilölle (1)	määritelmä; alkaa pienellä kirjaimella, ei pistettä lopussa; kursivointi viittaa sanastossa määriteltyyn käsitteeseen
Suomalaisen henkilötunnuksen (HETU) myöntää Digi- ja väestötietovirasto. HETU muodostuu <i>syntymäajasta</i> , yksilönumerosta ja tarkistusmerkistä. Yksilönumerolla erotetaan samana päivänä syntyneet henkilöt (1) toisistaan, ja se sisältää tiedon henkilön (1) <i>sukupuolesta</i> .	huomautus; normaali virke, erotettu määritelmästä sisennyksellä; antaa lisätietoa käsitteestä, esimerkkejä, tietoa termien käytöstä yms.
Vrt. EU Core -tietokomponentti: URI: http://www.w3.org/ns/adms#Identifier	viittaus EU Core -tietokomponenttiin, jonka perusteella sanaston suomenkielinen käsite on valittu
Käsitekaaviot: Henkilöön liittyvät käsitteet ja Luokka, koodi ja tunnus	viittaus käsitekaavioihin, jossa käsite esiintyy

Kooste kaikista käsitteiden yhteydessä sanasto-osuudessa käytetyistä merkintätavoista:

Termitietueen merkintä	Merkinnän selitys
lihavointi	suomenkieliset termit; suositettava termi ensimmäisenä ja sen jälkeen sallittavat synonyymit
<i>kursivoitu linkki</i>	(määritelmässä tai huomautuksessa) kursivoitu termi viittaa sanastossa määriteltyyn käsitteeseen; termi toimii sähköisessä versiossa linkkinä
kursivoimaton linkki	(määritelmässä tai huomautuksessa) teksti toimii linkkinä sanaston ulkopuoliseen kohteeseen
(1)	(suluissa oleva numero termin perässä) homonyymi; sanastossa on useita kirjoitusasultaan samanlaisia termejä, joilla on eri merkitys, esim. <i>henkilö (1)</i> ja <i>henkilö (2)</i>
en	englanninkieliset vastineet
/GB/	Ison-Britannian englantia
~	termi viittaa hieman määritellystä käsitteestä poikkeavaan käsitteeseen, mutta siitä ei voi selkeästi sanoa, että se olisi laajempi tai suppeampi kuin määritelty käsite
<rekisteröinti>	(teksti kulmasuluissa käsitteen numeron alla) ala, jolle määritelmä on rajattu tai jonka näkökulmasta määritelmä on kirjoitettu
Käsitekaavio:	viittaus yhteen tai useampaan käsitekaavioon, jossa käsite esiintyy; käsitekaavion nimi toimii sähköisessä versiossa linkkinä

Käsitekaavioiden tulkinta

Käsitekaaviot havainnollistavat käsitteiden välisiä suhteita ja auttavat hahmottamaan kokonaisuuksia. Sanastossa esiintyy terminologisia käsitesuhteita, joita on kuvattu UML:n (Unified Modeling Language) mukaisilla merkintätavoilla (ks. ISO 24156-1 Graphic notations for concept modelling in terminology work and its relationship with UML – Part 1: Guidelines for using UML notation in terminology work). Seuraavan sivun kaaviossa on annettu esimerkkejä käsitesuhteiden kuvaamisesta.

Käsitteen merkitseminen kaavioon

- sanasto-osuudesta käsitteen tiedoista on poimittu kaavioon ensimmäinen suositettava termi, mahdollinen homonyymin numero kaarisuluissa ja määritelmä
- ilman määritelmää olevat termit ovat kaaviossa helpottamassa kaavion tulkintaa; lihavoiduilla termeillä on sanastossa englanninkielinen vastine

Hierarkkinen suhde (kolmioon päättyvä viiva $\rightarrow\rangle$)

- vallitsee laajemman yläkäsitteen (*oikeussubjekti*) ja sitä suppeamman alakäsitteen (*luonnollinen henkilö ja oikeushenkilö*) välillä
- alakäsite sisältää kaikki yläkäsitteen piirteet sekä vähintään yhden lisäpiirteen, mutta sitä vastaa suppeampi joukko tarkoitteita kuin yläkäsitettä
- alakäsite voidaan ajatella yläkäsitteen erikoistapaukseksi
- kolmion kärki osoittaa yläkäsitteeseen

Koostumussuhde (vinoneliöön päättyvä viiva $\rightarrow\Diamond$)

- alakäsitteet ovat osia yläkäsitteenä olevasta kokonaisuudesta
- yläkäsitteen piirteet eivät sisälly alakäsitteeseen kuten hierarkkisessa käsitejärjestelmässä
- esimerkiksi *luokitus* koostuu *luokista*
- vinoneliö kiinnittyy yläkäsitteeseen

Assosiativinen suhde (viiva ilman symbolia)

- käsitesuhde, jota ei voida luokitella hierarkkiseksi eikä koostumussuhteeksi (esim. ajalliset, paikalliset, toiminnalliset, välineelliset sekä alkuperään ja syntyyn liittyvät suhteet)
- assosiativisen suhteen tyyppi käy yleensä ilmi määritelmän kielellisestä muodosta
- esimerkiksi *lähtöorganisaation* ja *muutostapahtuman* välillä on assosiativinen suhde: lähtöorganisaatio on organisaatio ennen muutostapahtumaa

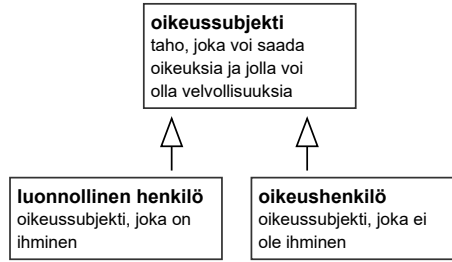
Moniulotteinen käsitejärjestelmä (viiva, jonka yhteyteen on tekstillä merkitty jaotteluperuste)

- yläkäsitteestä päästään erilaisiin alakäsitevalikoimiin eli ulottuvuuksiin käyttämällä eri jaotteluperusteita
- yhteen ulottuvuuteen kuuluvat eli yhden jaotteluperusteen mukaiset (kaaviossa saman jaotteluperusteen alle merkityt) alakäsitteet eivät voi yhdistyä uudeksi käsitteeksi (esimerkiksi suhteessa tiettyyn organisaatioon toinen organisaatio voi olla vain joko *aliorganisaatio* tai *jäsenorganisaatio*)
- eri ulottuvuuksiin kuuluvia eli eri jaotteluperusteiden alla olevia alakäsitteitä voidaan yhdistää uusiksi käsitteiksi (esimerkiksi *jäsenorganisaatio* voi olla *julkisen hallinnon organisaatio*)
- jaotteluperusteen nimitys on usein merkitty viivan yhteyteen (esimerkiksi *organisaatio* on jaettu alakäsitteisiin yhtäältä organisaation toiminnan järjestämisen ja toisaalta toiminnan perustan mukaan)

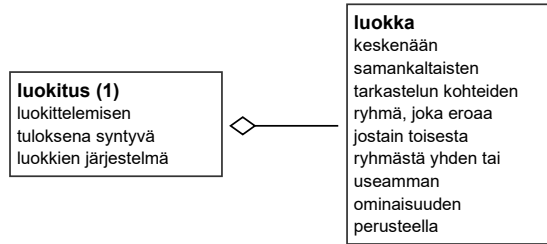
Täydentävä tieto (katkoviiva - - -)

- katkoviivoilla merkitään käsitesuhteet, jotka eivät käy ilmi määritelmien sanamuodoista (esimerkiksi käsitteiden *henkilö (1)* ja *sukupuoli* välinen assosiativinen suhde on merkitty katkoviivalla, koska *henkilön (1)* määritelmässä ei viitata suoraan *sukupuoleen* eikä päinvastoin)
- katkoviivoilla kuvatut käsitesuhteet täydentävät määritelmiä ja tukevat käsitteiden ymmärtämistä (*henkilötunnusta* voidaan pitää yhdentyyppisenä *tunnuksena*, vaikkei hierarkkinen käsitesuhde näy käsitteiden määritelmistä)
- katkoviivalla voidaan merkitä niin hierarkkinen suhde, koostumussuhde kuin assosiativinen suhdekin
- ks. esimerkiksi käsitekaavio 1. Henkilö

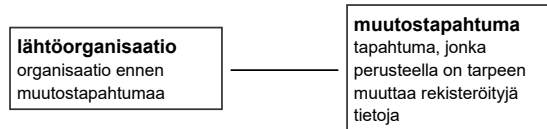
HIERARKKINEN SUHDE



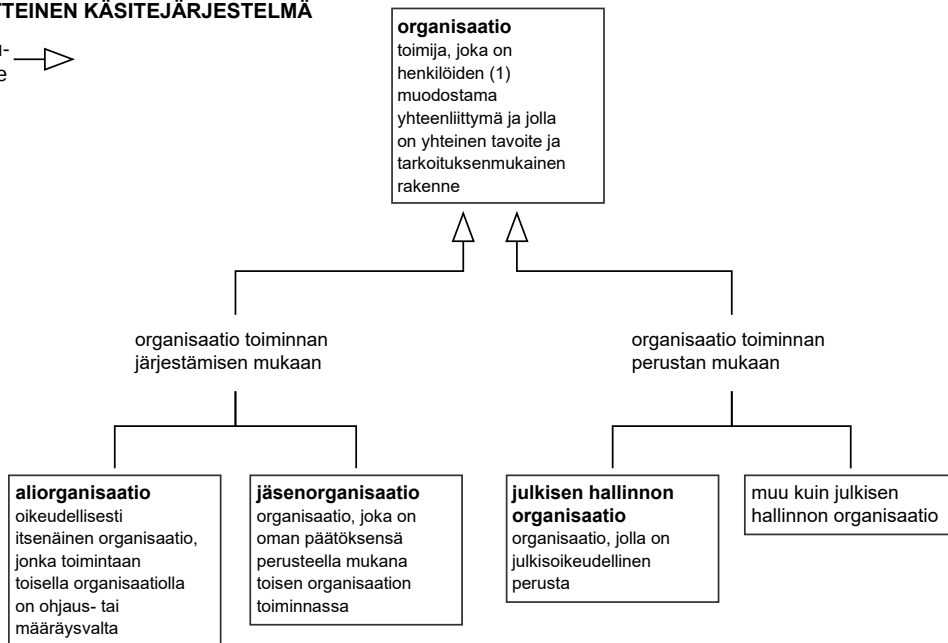
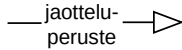
KOOSTUMUSSUHDE



ASSOSIATIIVINEN SUHDE



MONIULOTTEINEN KÄSITEJÄRJESTELMÄ



1 Person Core Vocabulary

1

tunnus

en identifier

määritelmä

merkkijono, jota voidaan käyttää yksilöintiin tietyn järjestelmän sisällä

huomautus

Tunnusten käyttö ei edellytä niiden määrän rajaamista etukäteen.

Vrt. EU Core -tietokomponentti: URI: <http://purl.org/dc/terms/identifier>Käsittekaaviot: [Henkilö](#) ja [Luokka, koodi ja tunnus](#)

2

henkilötunnus

en personal identity code

määritelmä

[henkilön \(1\)](#) yksilöintitunnus, jonka väestötietojärjestelmää ylläpitävä viranomainen on antanut henkilölle (1)

huomautus

Suomalaisen henkilötunnuksen (HETU) myöntää Digi- ja väestötietovirasto. HETU muodostuu [syntymääjasta](#), yksilönumerosta ja tarkistusmerkistä. Yksilönumerolla erotetaan samana päivänä syntyneet henkilöt (1) toisistaan, ja se sisältää tiedon henkilön (1) [sukupuolesta](#).Vrt. EU Core -tietokomponentti: URI: <http://www.w3.org/ns/adms#Identifier>Käsittekaaviot: [Henkilö](#) ja [Luokka, koodi ja tunnus](#)

3

koko nimi

en full name

määritelmä

[henkilön \(1\)](#) täydellinen rekisteröity nimi

huomautus

Suomessa rekisteröidyllä nimellä tarkoitetaan väestötietojärjestelmään merkittyä nimeä.

Koko nimeen kuuluvat [etunimet](#), [sukunimet](#) ja tietyissä maissa [matronyymit](#) ja [patronyymit](#).

Lisäksi koko nimeen voidaan joillain kielialueilla liittää täydentäviä tietoja kuten "jr." tai "the third". Koko nimi -käsitettä käytetään vain siinä tapauksessa, että tarkempien käsitteiden (esim. etunimi ja sukunimi) käyttö ei ole mahdollista.

Vrt. EU Core -tietokomponentti: URI: <http://xmlns.com/foaf/0.1/name>Käsittekaavio: [Henkilö](#)

4

etunimi

en given name

määritelmä

rekisteröity henkilönimi, joka täytyy valita [henkilölle \(1\)](#)

huomautus

Yleensä huoltajat valitsevat etunimen lapselleen.

Suomessa etunimet rekisteröidään väestötietojärjestelmään. Etu- ja sukunimilain (946/2017) mukaan Suomessa voidaan antaa enintään neljä etunimeä ja [patronyymin](#) tai [matronyymin](#) voi rekisteröidä jälkimmäiseksi etunimeksi.Vrt. EU Core -tietokomponentti: URI: <http://xmlns.com/foaf/0.1/givenName>Käsittekaavio: [Henkilö](#)

5

kutsumanimi

en preferred forename

määritelmä

etunimi, jota *henkilö (1)* tai hänen huoltajansa toivoo ensisijaisesti käytettävän henkilöön (1) viitattaessa

huomautus

Väestötietojärjestelmään voi ilmoittaa kutsumanimeksi yhden tai useamman rekisteröidyistä etunimistä. Kutsumanimi voi olla myös yhdysmerkillä kirjoitettu yhdysnimi tai osa yhdysnimestä. Kutsumanimien järjestyksen pitää olla sama kuin rekisteröidyssä nimessä.

Käsittekaavio: [Henkilö](#)

6

sukunimi

en family name

määritelmä

rekisteröity henkilönnimi, joka viittaa pääasiallisesti sukuun ja on tarkoitettu periytyväksi *henkilölle (1)* tämän suvulta

huomautus

Suomessa sukunimi periytyy vanhemmalta lapselle ja se rekisteröidään väestötietojärjestelmään.

Etu- ja sukunimilain (946/2017) mukaan henkilöllä (1) voi olla yksi sukunimi tai enintään kahdesta eri sukunimestä muodostettu sukunimiyhdistelmä. Sukunimiyhdistelmässä sukunimet yhdistetään yhdysmerkillä tai kirjoitetaan erilleen. Sukunimien järjestys ja yhdysmerkin käyttö on valittava yhdistelmää muodostettaessa. Etu- ja sukunimilaissa säädetään myös sukunimen muuttamisesta.

Vrt. EU Core -tietokomponentti: URI: <http://xmlns.com/foaf/0.1/familyName>

Käsittekaavio: [Henkilö](#)

7

matronyymi

en matronymic name

määritelmä

rekisteröity henkilönnimi, joka on johdettu *henkilön (1)* äidin *etunimestä*

huomautus

Suomessa esimerkiksi tytär-, dotter-, poika- tai son-loppuisen matronyymin (kuten Tiinanytär, Tiinanpoika tai Karinsdotter, Karinsson) voi etu- ja sukunimilain (946/2017) mukaan rekisteröidä väestötietojärjestelmään jälkimmäiseksi etunimeksi, vaikka matronyymin ei tietyissä nimikulttuureissa pidetä etunimenä. Suomessa rekisteröitävä matronyymi voi perustua myös muihin kuin suomen tai ruotsin kieleen ja matronyymi voi olla myös sukupuolineutraali (-lapsi).

Käsittekaavio: [Henkilö](#)

8

patronyymi

en patronymic name

määritelmä

rekisteröity henkilönnimi, joka on johdettu *henkilön (1)* isän *etunimestä*

huomautus

Suomessa esimerkiksi tytär-, dotter-, poika- tai son-loppuisen patronyymin (kuten Matintytär, Matinpoika tai Björnsdotter, Björnsson) voi etu- ja sukunimilain (946/2017) mukaan rekisteröidä väestötietojärjestelmään jälkimmäiseksi etunimeksi, vaikka patronyymin ei tietyissä nimikulttuureissa pidetä etunimenä. Suomessa rekisteröitävä patronyymi voi perustua myös muihin kuin suomen tai ruotsin kieleen ja patronyymi voi olla myös sukupuolineutraali (-lapsi).

Vrt. EU Core -tietokomponentti: URI: <http://www.w3.org/ns/person#patronymicName>

Käsittekaavio: [Henkilö](#)

9

välinimi

en middle name

määritelmä

etu- ja *sukunimen* välissä käytettävä rekisteröity henkilönnimi, joka perustuu usein muihin sukunimiin

huomautus

Joissakin maissa välinimet rinnastuvat lähinnä etunimiin ja joissakin maissa lähinnä sukunimiin.

Suomalaiseen nimijärjestelmään välinimet eivät kuulu, joten ne rekisteröidään tarvittaessa tapauskohtaisen harkinnan mukaan joko *etu-* tai sukunimeksi. *Etu-* ja sukunimilain (946/2017) mukaisen sukunimiyhdistelmän osia ei voi pitää väliniminä.

Käsittekaavio: [Henkilö](#)

10

syntymänimi

en birth name

määritelmä

henkilönnimi, joka *henkilölle (1)* ensimmäiseksi rekisteröidään syntymän jälkeen

huomautus

Useimmiten syntymänimi jää rekisteröidyksi nimeksi, mutta sitä on mahdollista muuttaa.

Etu- ja sukunimilaissa (946/2017) ei säädetä syntymänimistä, eikä niitä Suomessa rekisteröidä erikseen väestötietojärjestelmään.

Vrt. EU Core -tietokomponentti: URI: <http://www.w3.org/ns/person#birthName>

Käsittekaavio: [Henkilö](#)

11

sukupuoli

en gender

määritelmä

mies, nainen, määrittelemättä tai tuntematon

huomautus

Sukupuolen rekisteröintiin tulee käyttää kontrolloitua *luokitusta (1)*. Suomessa väestötietojärjestelmään voidaan tällä hetkellä rekisteröidä sukupuoleksi vain mies tai nainen, mutta potilas- ja asiakastietojärjestelmissä voidaan käyttää kaikkia määritelmässä mainittuja vaihtoehtoja.

Vrt. EU Core -tietokomponentti: URI: <http://schema.org/gender>

Käsittekaavio: [Henkilö](#)

12

syntymäaika

en date of birth

määritelmä

ajankohta, jolloin *henkilö (1)* on syntynyt

huomautus

Suomessa syntymäaika rekisteröidään päivän tarkkuudella.

Vrt. EU Core -tietokomponentti: URI: <http://schema.org/birthDate>

Käsittekaavio: [Henkilö](#)

13

kuolinaika

en date of death

määritelmä

ajankohta, jolloin *henkilö (1)* on kuollut

huomautus

Suomessa kuolinaika rekisteröidään päivän tarkkuudella.

Vrt. EU Core -tietokomponentti: URI: <http://schema.org/deathDate>

Käsittekaavio: [Henkilö](#)

Kysymys/kommentti: Pitääkö huomautus ajankohdan merkitsemistarkkuudesta paikkansa?

14

syntymäpaikka

en place of birth

määritelmä

paikkakunta, jossa *henkilö (1)* on rekisteröinnin mukaan syntynyt

huomautus

Suomessa väestötietojärjestelmään rekisteröidään syntymäkotikunta, joka määräytyy äidin kotikunnan mukaan. Rekisteröinti tapahtuu siis kunnan tarkkuudella. Jos lapsi on syntynyt ulkomailla, mutta lapsen äidillä on syntymän aikaan ollut kotikunta Suomessa, lapsen syntymäkotikunnaksi merkitään äidin kotikunta ja tämän lisäksi ulkomainen syntymäpaikka ja *syntymävaltio* (esim. Tukholma, Ruotsi). Jos lapsi on syntynyt ulkomailla, ja lapsen äidillä on syntymän aikaan ollut kotikunta ulkomailla, lapsen syntymäkotikunnaksi merkitään ulkomaat ja tämän lisäksi ulkomainen syntymäpaikka ja syntymävaltio (esim. Tukholma, Ruotsi).

Terveyden ja hyvinvoinnin laitokselle toimitettavaan ilmoitukseen syntyneestä lapsesta merkitään syntymäpaikka käyttäen jotakin seuraavista vaihtoehdoista: synnytyssairaala; muu sairaala/terveyskeskus; matkalla synnytyssairaalaan; suunniteltu kotisyntyminen; suunnittelematon sairaalan ulkopuolinen synnytys; ei tietoa onko sairaalan ulkopuolinen synnytys suunniteltu vai suunnittelematon; ei tietoa.

Yleiskielessä syntymäpaikka-termillä viitataan paikkaan, jossa henkilö (1) on todellisuudessa syntynyt.

Vrt. EU Core -tietokomponentti: URI: <http://www.w3.org/ns/person#placeOfBirth>

Käsittekaavio: [Henkilö](#)

15

kuolinpaikka

en place of death

määritelmä

paikkakunta, jossa *henkilö (1)* on rekisteröinnin mukaan kuollut

huomautus

Suomessa väestötietojärjestelmään ei rekisteröidä tietoa kuolinpaikasta.

Terveyden ja hyvinvoinnin laitokselle toimitettavaan kuolintodistukseen merkitään kunta, jossa kuolema on tapahtunut sekä jokin seuraavista vaihtoehdoista: terveydenhuollon toimintayksikkö, sosiaalihuollon toimintayksikkö, koti/asunto, muu tai ulkomailla.

Yleiskielessä kuolinpaikka-termillä viitataan paikkaan, jossa henkilö (1) on todellisuudessa kuollut.

Vrt. EU Core -tietokomponentti: URI: <http://www.w3.org/ns/person#placeOfDeath>

Käsittekaavio: [Henkilö](#)

16

syntymävaltio

en country of birth

määritelmä

valtio, jossa *henkilö (1)* on rekisteröinnin mukaan syntynyt

huomautus

Syntymävaltio on yleensä pääteltävissä *syntymäpaikan* perusteella. Koska Suomessa väestötietojärjestelmään syntymäpaikaksi rekisteröitävä syntymäkotikunta kuitenkin määrittyy lapsen äidin kotikunnan mukaan, voi ulkomailla syntyneen lapsen syntymäkotikunta olla eri valtiossa kuin lapsen varsinainen syntymäpaikka. Jos äidillä on syntymän aikaan ollut kotikunta Suomessa, ulkomailla syntyneen lapsen syntymäkotikunnaksi merkitään äidin kotikunta Suomessa ja tämän lisäksi ulkomainen syntymäpaikka ja syntymävaltio (esim. Tukholma, Ruotsi).

Vrt. EU Core -tietokomponentti: URI: <http://www.w3.org/ns/person#countryOfBirth>

Käsittekaavio: [Henkilö](#)

17

kuolinvaltio

en country of death

määritelmä

valtio, jossa *henkilö (1)* on rekisteröinnin mukaan kuollut

huomautus

Kuolinvaltio on yleensä pääteltävissä *kuolinpaikan* perusteella.Vrt. EU Core -tietokomponentti: URI: <http://www.w3.org/ns/person#countryOfDeath>Käsittekaavio: [Henkilö](#)**Kysymys/kommentti:** Rekisteröidäänkö Suomessa kuolinvaltiota missään tilanteessa (esim. jos henkilö on kuollut Suomen ulkopuolella)?

18

asuinpaikka

en residency

määritelmä

paikka, jossa *henkilö (1)* rekisteröinnin mukaan asuu

huomautus

Asuinpaikka-termillä voidaan yleisesti viitata kotikunnassa olevaan asuinpaikkaan tai tilapäiseen asuinpaikkaan. Kotikunnassa olevan asuinpaikan lisäksi väestötietojärjestelmään voidaan rekisteröidä tilapäinen asuinpaikka, mikäli suomalainen henkilö (1) opiskelee tai työskentelee toisella paikkakunnalla korkeintaan yhden vuoden.

Suomessa käytettävä kotikunta-käsite rajautuu eri tavalla kuin kansainvälisen yksityisoikeuden asuinpaikka-käsite. Jos henkilöllä (1) on käytössään useampia asuntoja tai jos hänellä ei ole käytössään asuntoa lainkaan, hänen kotikuntansa on se kunta, jota hän perhesuhteidensa, toimeentulonsa tai muiden vastaavien seikkojen johdosta itse pitää kotikuntanaan tai johon hänellä on edellä mainittujen seikkojen perusteella kiintein yhteys. Vastasyntyneen lapsen kotikunta on hänen äitinsä kotikunta lapsen syntyessä. Kotikunnassa sijaitsevan vakinaisen asuinpaikan mukaan määräytyy mm. äänioikeus vaaleissa ja se, mihin kuntaan henkilö (1) maksaa veronsa ja mikä kunta on vastuussa henkilön (1) koulutus-, sosiaali- ja terveystalv palveluista.

Vrt. EU Core -tietokomponentti: URI: <http://www.w3.org/ns/person#residency>Käsittekaavio: [Henkilö](#)**Kysymys/kommentti:** Pitäisikö huomautuksessa viitata koulutuspalvelujen sijaan opetuspalveluihin?

19

kansalaisuus

en citizenship

määritelmä

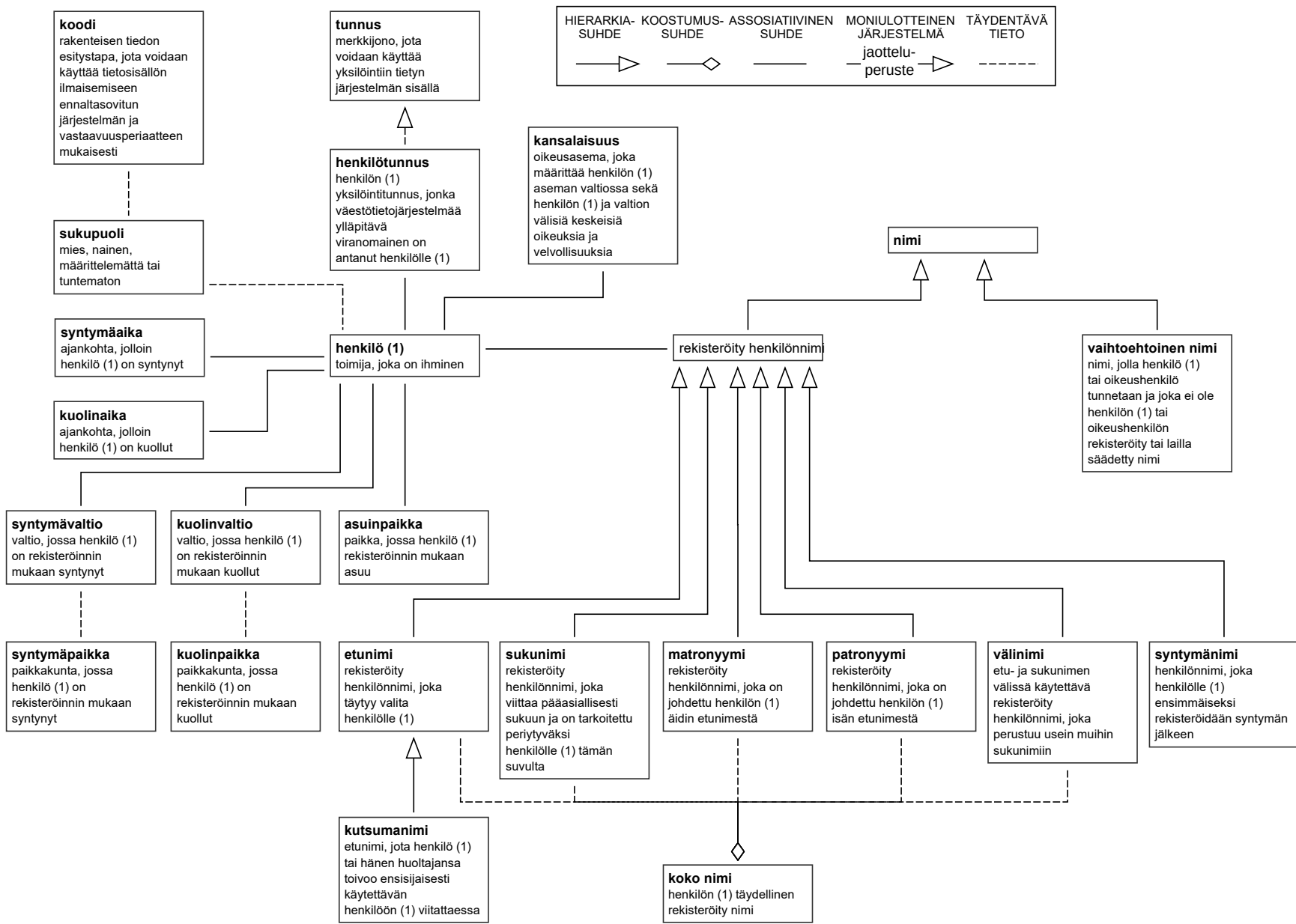
oikeusasema, joka määrittää *henkilön (1)* aseman valtiossa sekä henkilön (1) ja valtion välisiä keskeisiä oikeuksia ja velvollisuuksia

huomautus

Kansalaisuus vaikuttaa kansalaisoikeuksiin, esimerkiksi äänestys-oikeuteen ja oikeuteen saada tietyn valtion passi. Kansallisella lainsäädännöllä säädetään siitä, voiko henkilöllä (1) olla usean valtion kansalaisuus samanaikaisesti.

Vrt. EU Core -tietokomponentti: URI: <http://www.w3.org/ns/person#citizenship>Käsittekaavio: [Henkilö](#)

Käsittekaavio 1. Henkilö.



2 Core Public Organization Vocabulary & Business Core Vocabulary

20

organisaatio

en organization; organisation /GB/

määritelmä

toimija, joka on *henkilöiden (1)* muodostama yhteenliittymä ja jolla on yhteinen tavoite ja tarkoituksenmukainen rakenne

huomautus

Organisaatio voi muodostua useasta eri organisaatiosta. Esimerkkinä keskusjärjestö, joka koostuu useammasta alajärjestöstä tai kansanliike, joka koostuu sekä henkilöistä (1) että organisaatioista.

Vrt. EU Core -tietokomponentti: URI: <http://www.w3.org/ns/org#Organization>

Käsittekaaviot: [Organisaatio](#) ja [Toimijat ja oikeushenkilöt](#)

21

organisaation osa

en unit of organization; unit of organisation /GB/

määritelmä

organisaation toiminnasta tiettyä tarkoitusta varten eriytetty osa, joka ei voi olla olemassa ilman organisaation muodostamaa kokonaisuutta

huomautus

Organisaation osia voivat olla esimerkiksi osastot, yksiköt tai tiimit.

Vrt. EU Core -tietokomponentti: URI: <http://www.w3.org/ns/org#unitOf>

Käsittekaavio: [Organisaatio](#)

22

julkisen hallinnon organisaatio; julkishallinnon organisaatio; julkisyhteisö; ~ viranomainen

en public organization; public organisation /GB/

määritelmä

organisaatio, jolla on julkisoikeudellinen perusta

huomautus

Julkisen hallinnon organisaatioita ovat esimerkiksi valtio ja kunta sekä Kela, Eläketurvakeskus, Suomen Pankki ja Työterveyslaitos.

Termillä julkisen hallinnon organisaatio viitataan aina useamman *henkilön (1)* muodostamaan organisaatioon, mutta termillä viranomainen voidaan viitata myös sellaiseen julkisen hallinnon organisaatioon, jonka muodostaa yksi henkilö (1).

Vrt. EU Core -tietokomponentti: URI: <http://data.europa.eu/m8g/PublicOrganisation>

Käsittekaaviot: [Organisaatio](#) ja [Toimijat ja oikeushenkilöt](#)

23

lähtöorganisaatio; alkuperäinen organisaatio

en original organization; original organisation /GB/

määritelmä

organisaatio ennen *muutostapahtumaa*

huomautus

Vrt. EU Core -tietokomponentti: URI: <http://www.w3.org/ns/org#originalOrganization>

Käsittekaavio: [Organisaatio](#)

24

kohdeorganisaatio; muuttunut organisaatio

en resulting organization; resulting organisation /GB/

määritelmä

organisaatio *muutostapahtuman* jälkeen

huomautus

Vrt. EU Core -tietokomponentti: URI: <http://www.w3.org/ns/org#resultingOrganization>

Käsittekaavio: [Organisaatio](#)

25

aliorganisaatio

en suborganization; suborganisation /GB/

määritelmä

oikeudellisesti itsenäinen *organisaatio*, jonka toimintaan toisella organisaatiolla on ohjaus- tai määräysvalta

huomautus

Esimerkiksi sosiaali- ja terveysalan tietolupaviranomainen Findata on Terveystieteiden ja hyvinvoinnin laitoksen (THL) aliorganisaatio. Findata toimii THL:n yhteydessä, mutta sen toiminta on eriytettyä muusta THL:n toiminnasta.

Vrt. EU Core -tietokomponentti: URI: <http://www.w3.org/ns/org#subOrganizationOf>

Käsittekaavio: [Organisaatio](#)

26

jäsenorganisaatio

en member of organization; member of organisation /GB/

määritelmä

organisaatio, joka on oman päätöksensä perusteella mukana toisen organisaation toiminnassa

huomautus

Esimerkiksi kunnat voivat olla kuntayhtymän jäsenorganisaatioita.

Vrt. EU Core -tietokomponentti: URI: <http://www.w3.org/ns/org#memberOf>

Käsittekaavio: [Organisaatio](#)

27

toiminta-alue

määritelmä

maantieteellinen alue, jolle *organisaation* toiminta kohdistuu

huomautus

Vrt. EU Core -tietokomponentti: URI: <http://purl.org/dc/terms/spatial>

Käsittekaavio: [Organisaatio](#)

28

toimintamalli; viitemalli

en formal framework

määritelmä

malli, joka sisältää linjaukset käytännön toiminnan organisoimiseksi

huomautus

Toimintamalliin vaikuttavia tekijöitä voivat olla esimerkiksi säädökset, määräykset ja työjärjestykset.

Vrt. EU Core -tietokomponentti: URI: <http://purl.org/vocab/cpsv#FormalFramework>

Käsittekaavio: [Organisaatio](#)

29

julkisen hallinnon organisaation tehtävä; organisaation tehtävä

määritelmä

tehtävä, jonka *julkisen hallinnon organisaatio* on saanut tai ottanut hoidettavakseen lain nojalla

huomautus

Vrt. EU Core -tietokomponentti: URI: <http://www.w3.org/ns/org#purpose>

Käsittekaavio: [Organisaatio](#)

30

<rekisteröinti>

muutostapahtuma

en change event

määritelmä

tapahtuma, jonka perusteella on tarpeen muuttaa rekisteröityjä tietoja

huomautus

Muutostapahtuman syynä voi olla esimerkiksi lainsäädännön uudistaminen, joka vaikuttaa *organisaation* vastuisiin. Vastuiden muuttuminen voi puolestaan vaikuttaa organisaation tehtäviin ja rakenteeseen.

Vrt. EU Core -tietokomponentti: URI: <http://www.w3.org/ns/org#ChangeEvent>

Käsittekaavio: [Organisaatio](#)

31

<rekisteröinti>

perustamistapahtuma

en foundation event

määritelmä

muutostapahtuma, jolla *organisaation* toiminta saa alkunsa

huomautus

Vrt. EU Core -tietokomponentti: URI: <http://data.europa.eu/m8g/FoundationEvent>

Käsittekaavio: [Organisaatio](#)

32

organisaation tila

en company status

määritelmä

organisaation ominaisuus, joka ilmaisee organisaation oikeudellisen tilanteen

huomautus

Esimerkiksi suomalaisessa kaupparekisterissä käytetään tilamerkintöjä selvitystilassa, saneerausmenettelyssä, konkurssissa tai lakannut.

Vrt. EU Core -tietokomponentti: URI: <http://www.w3.org/ns/legal#companyStatus>

Käsittekaavio: [Organisaatio](#)

33

organisaatiomuoto

en company type

määritelmä

organisaation toimintamuoto

huomautus

Vrt. EU Core -tietokomponentti: URI: <http://www.w3.org/ns/legal#companyType>

Käsittekaavio: [Organisaatio](#)

34

organisaation toimiala

en company activity

määritelmä

ala, jolla *organisaatio* toimii

huomautus

Organisaation toimiala on suositeltavaa kuvata vakiintuneen toimialaluokituksen avulla. Se, mitä luokitusta tulee käyttää, määritetään tapauskohtaisesti.

Vrt. EU Core -tietokomponentti: URI: <http://www.w3.org/ns/legal#companyActivity>

Käsittekaavio: [Organisaatio](#)

35

virallinen nimi

en legal name

määritelmä

lailla säädetty *julkisen hallinnon organisaation* nimi tai rekisteröintiviranomaisen rekisteröimä muun *oikeushenkilön* tai yksityisen elinkeinonharjoittajan liikkeen nimi

huomautus

Vrt. EU Core -tietokomponentti: URI: <http://www.w3.org/ns/legal#legalName>

Käsittekaavio: [Organisaatio](#)

36

vaihtoehtoinen nimi

en alternative name

määritelmä

nimi, jolla *henkilö (1)* tai *oikeushenkilö* tunnetaan ja joka ei ole henkilön (1) tai oikeushenkilön rekisteröity tai lailla säädetty nimi

huomautus

Henkilöiden (1) vaihtoehtoisia nimiä ovat esimerkiksi taiteilijanimet ja lempinimet. Näitä ei kirjata väestötietojärjestelmään.

Organisaation vaihtoehtoinen nimi voi olla esimerkiksi nimen lyhenne.

Mikäli oikeushenkilöllä on vaihtoehtoinen nimi muulla kuin *virallisen nimen* kielellä, tällainen nimi voidaan rekisteröidä *rinnakkaistoiminimeksi*.

Vrt. EU Core -tietokomponentti: URI: <http://purl.org/dc/terms/alternative>

Käsittekaaviot: [Henkilö](#) ja [Organisaatio](#)

37

toiminimi

en company name

määritelmä

elinkeinoharjoittajan yksilöivä nimi, jolla elinkeinoharjoittaja harjoittaa toimintaansa

huomautus

Yleiskielessä toiminimellä tarkoitetaan usein vain yksityistä elinkeinoharjoittajaa.

Käsittekaavio: [Organisaatio](#)

Kysymys/kommentti: Tarkistetaan PRH:sta: onko toiminimi rekisteröity organisaation nimi?

38

rinnakkaistoiminimi

en parallel company name

määritelmä

toiminimen rekisteröity erikielinen käännös

Käsittekaavio: [Organisaatio](#)

39

aputoiminimi

en auxiliary company name

määritelmä

säätiön tai kaupparekisteriin merkityn elinkeinoharjoittajan nimi, jolla tämä harjoittaa osaa toiminnastaan

Käsittekaavio: [Organisaatio](#)

Kysymys/kommentti: Tarkistetaan PRH:sta: onko aputoiminimi rekisteröity organisaation nimi?

40

logo

en logo

määritelmä

organisaation nimen vakiintunut graafinen asu

huomautus

Logo eroaa liikemerkistä siten, että liikemerkkiin kuuluu logon lisäksi myös kuvallinen symboli.

Vrt. EU Core -tietokomponentti: URI: <http://schema.org/logo>

Käsittekaavio: [Organisaatio](#)

41

organisaatiotunnus

määritelmä

organisaation tai *organisaation osan* yksikäsitteisesti identifioiva *tunnus*

huomautus

Vrt. EU Core -tietokomponentti: URI: <http://www.w3.org/ns/org#identifier>

Käsittekaavio: [Luokka, koodi ja tunnus](#)

42

organisaatiokuvaus

määritelmä

kuvaus, joka sisältää tietoa *organisaatiosta*

huomautus

Organisaatiokuvausten sisältö ja esitystapa määräytyvät tarkemmin asiayhteyden mukaan (järjestelmäkohtaisesti).

Vrt. EU Core -tietokomponentti: URI: <http://purl.org/dc/terms/description>

Käsittekaavio: [Organisaatio](#)

43

virallinen osoite

en registered address

määritelmä

toimivaltaisen rekisteröintiviranomaisen *organisaatiolle* rekisteröimä osoite

huomautus

Vrt. EU Core -tietokomponentti: URI: <http://www.w3.org/ns/legal#registeredAddress>

Käsittekaavio: [Organisaatio](#)

44

asiointikanava

en contact point

määritelmä

palvelun tarjoamiseen käytettävä tapa, joka mahdollistaa asiainnin

huomautus

Asiointikanavia voivat olla esimerkiksi verkkoasiointi, tietolähteenä toimiva verkkosivu, tulostettava lomake, puhelinasiointi ja palvelupaikka.

Vrt. EU Core -tietokomponentti: URI: <http://schema.org/ContactPoint>

Käsittekaavio: [Organisaatio](#)

45

sähköpostiosoite

en email address

määritelmä

tunnus, jolla sähköpostin on tarkoitus ohjautua tietyille vastaanottajalle

huomautus

Vrt. EU Core -tietokomponentti: URI: <http://schema.org/email>

Käsittekaaviot: [Organisaatio](#) ja [Luokka, koodi ja tunnus](#)

46

kotisivu; etusivu

en homepage

määritelmä

verkkosivu, jolta tietyn verkkosivuston käyttö on tarkoitettu aloitettavaksi

huomautus

Vrt. EU Core -tietokomponentti: URI: <http://xmlns.com/foaf/0.1/homepage>

Käsittekaavio: [Organisaatio](#)

47

palveluaika; ~ aukioloaika

en opening hours

määritelmä

aika, jolloin [asiointikanava](#) on käytettävissä

huomautus

Vrt. EU Core -tietokomponentti: URI: <http://schema.org/openingHours>

Käsittekaavio: [Organisaatio](#)

48

poikkeava palveluaika

en opening hours specification

määritelmä

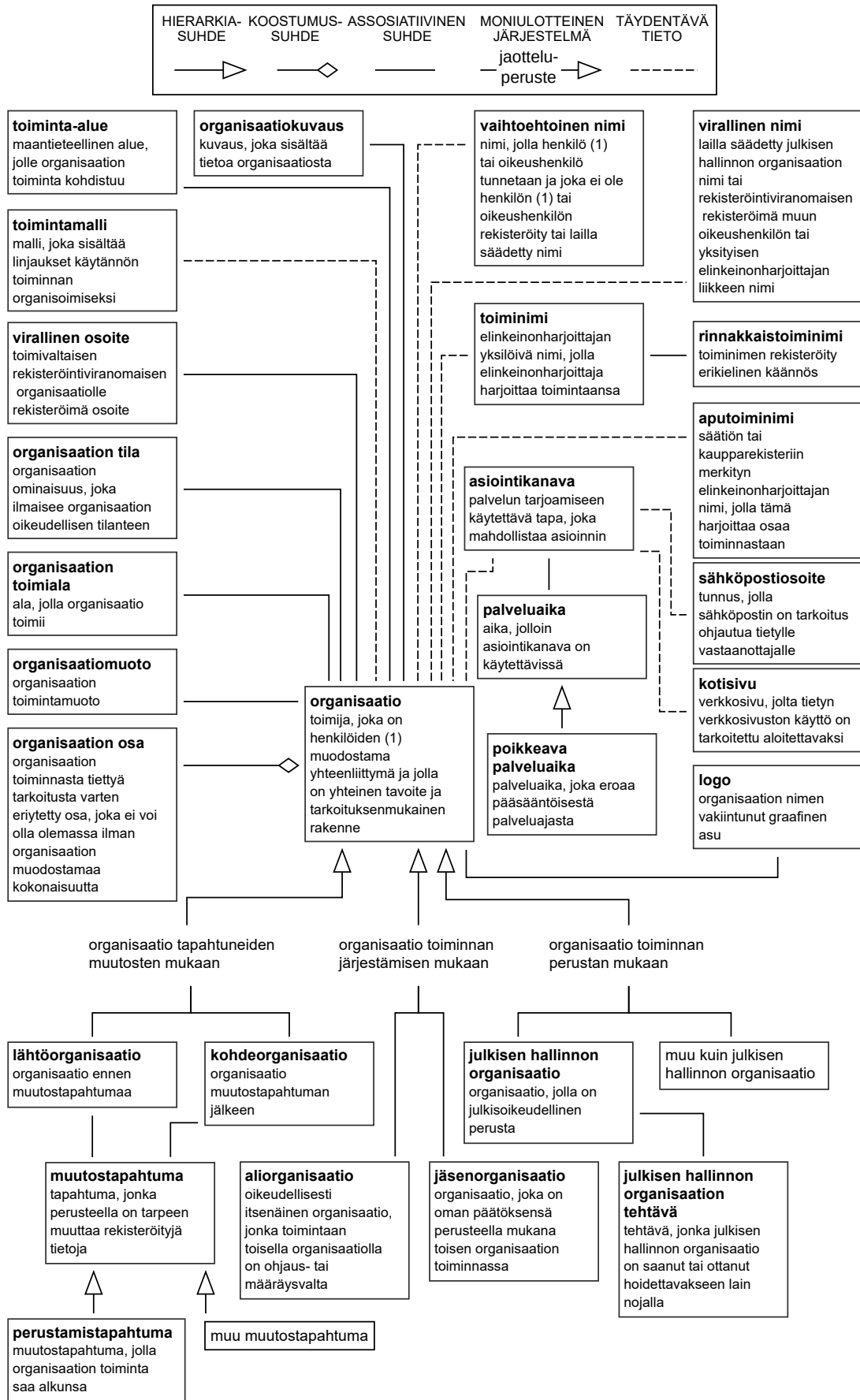
[palveluaika](#), joka eroaa pääsääntöisestä palveluajasta

huomautus

Poikkeava palveluaika voi viitata lisättyyn tai supistettuun palvelu aikaan.

Vrt. EU Core -tietokomponentti: URI: <http://schema.org/OpeningHoursSpecification>

Käsittekaavio: [Organisaatio](#)



Käsittekaavio 2. Organisaatio.

49

toimija

en agent

määritelmä

keskinäisessä toiminnassa mukana oleva osallinen, joka kykenee toimimaan aktiivisesti ja joka voidaan yksilöidä

huomautus

Toimijat ovat yleensä *oikeussubjekteja*. Rekisteröimätön yhdistys on esimerkki toimijasta, joka ei ole oikeussubjekti.

Henkilöt (1) ja *organisaatiot* ovat toimijoita.

Vrt. EU Core -tietokomponentti: URI: <http://xmlns.com/foaf/0.1/Agent>

Käsittekaavio: [Toimijat ja oikeushenkilöt](#)

50

henkilö (1)

en person

määritelmä

toimija, joka on ihminen

huomautus

Henkilö (1) ja *luonnollinen henkilö* ovat kaksi eri käsitettä, vaikka jälkimmäiseenkin joskus viitataan termillä henkilö. Henkilö-käsitettä ja -termiä suositellaan käytettäväksi silloin, kun on kyse ihmisestä toimijana (vrt. *organisaatio*). Kun on kyse ihmisestä *oikeussubjektina*, suositellaan käytettäväksi käsitettä ja termiä luonnollinen henkilö (vrt. *oikeushenkilö*).

Henkilö-termillä voidaan viitata sekä eläviin että kuolleisiin ihmisiin, mutta ei kuvitteellisiin henkilöihin.

Vrt. EU Core -tietokomponentit: Person Core Vocabulary URI:

<http://www.w3.org/ns/person#Person> ja Core Criterion and Core Evidence Vocabulary URI:

<http://xmlns.com/foaf/0.1/Person>

Käsittekaaviot: [Henkilö ja Toimijat ja oikeushenkilöt](#)

51

oikeussubjekti

määritelmä

taho, joka voi saada oikeuksia ja jolla voi olla velvollisuuksia

huomautus

Oikeussubjekti voi esimerkiksi solmia sopimuksia.

Luonnolliset henkilöt ja *oikeushenkilöt* ovat oikeussubjekteja.

Käsittekaavio: [Toimijat ja oikeushenkilöt](#)

52

luonnollinen henkilö; henkilö (2)

määritelmä

oikeussubjekti, joka on ihminen

huomautus

Luonnollisen henkilön synonyyminä käytettävää henkilö-termiä voidaan käyttää myös toimija-käsitteen alakäsitettä edustavana terminä. Ks. *toimija* ja *henkilö (1)*.

Käsittekaavio: [Toimijat ja oikeushenkilöt](#)

53

oikeushenkilö

en legal entity

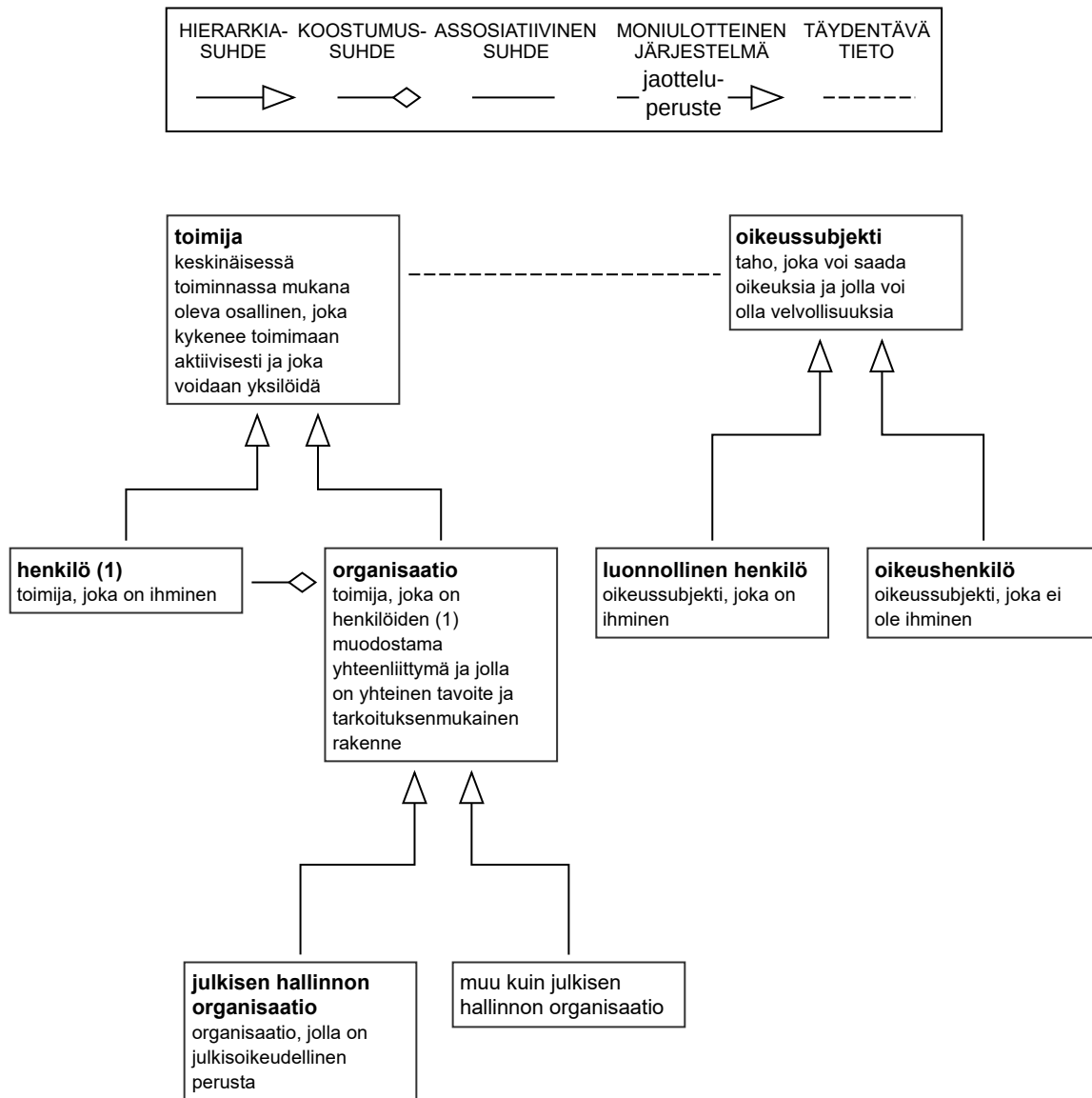
määritelmä

oikeussubjekti, joka ei ole ihminen

huomautus

Vrt. EU Core -tietokomponentti: URI: <http://www.w3.org/ns/legal#LegalEntity>

Käsittekaavio: [Toimijat ja oikeushenkilöt](#)



Käsittekaavio 3. Toimijat ja oikeushenkilöt.

54

luokittelu; luokitus (2)

en classification (2)

määritelmä

keskenään samankaltaisten tarkastelun kohteiden ryhmitteleminen siten, että ryhmät eroavat toisistaan yhden tai useamman ominaisuuden perusteella

Käsittekaavio: [Luokka, koodi ja tunnus](#)

55

luokka

en class

määritelmä

keskenään samankaltaisten tarkastelun kohteiden ryhmä, joka eroaa jostain toisesta ryhmästä yhden tai useamman ominaisuuden perusteella

Käsittekaavio: [Luokka, koodi ja tunnus](#)

56

luokitus (1)

en classification (1)

määritelmä

luokittelamisen tuloksena syntyvä *luokkien* järjestelmä

huomautus

Luokituksen (1) perusteella voidaan muodostaa *koodisto*, mutta kaikki luokitukset (1) eivät ole koodistoja.Vrt. EU Core -tietokomponentti: URI: <http://www.w3.org/ns/org#classification>Käsittekaavio: [Luokka](#), [koodi](#) ja [tunnus](#)

57

koodi

en code

määritelmä

rakenteisen tiedon esitystapa, jota voidaan käyttää tietosisällön ilmaisemiseen ennalta sovitun järjestelmän ja vastaavuusperiaatteen mukaisesti

huomautus

Koodi koostuu koodiarvosta ja sitä vastaavasta selitteestä. Samaa koodia ei saa käyttää uudelleen eri tarkoitukseen.

Koodi on aina osa *koodistoa*.Vrt. EU Core -tietokomponentti: URI: <http://www.w3.org/2004/02/skos/core#Concept>Käsittekaaviot: [Henkilö](#) ja [Luokka](#), [koodi](#) ja [tunnus](#)

58

koodisto

määritelmä

tiettyyn käyttötarkoitukseen laadittu *koodien* muodostama rajattu kokonaisuus

huomautus

Koodisto voi perustua *luokitukseen (1)* tai nimikkeistöön. Koodistoa voidaan tarvita esimerkiksi tietojärjestelmässä, jossa edellytetään lyhyitä ja yksiselitteisiä koodiarvoja tekstimuotoisten selitteiden sijaan.Käsittekaavio: [Luokka](#), [koodi](#) ja [tunnus](#)

59

Y-tunnus

en legal identifier

määritelmä

rekisteriviranomaisen antama yksilöivä *tunnus* elinkeinotoimintaa harjoittavalle *luonnolliselle henkilölle* tai *oikeushenkilölle*

huomautus

Vrt. EU Core -tietokomponentti: URI: <http://www.w3.org/ns/legal#legalIdentifier>Käsittekaavio: [Luokka](#), [koodi](#) ja [tunnus](#)

60

LEI-tunnus

en LEI code

search term: legal entity identifier

määritelmä

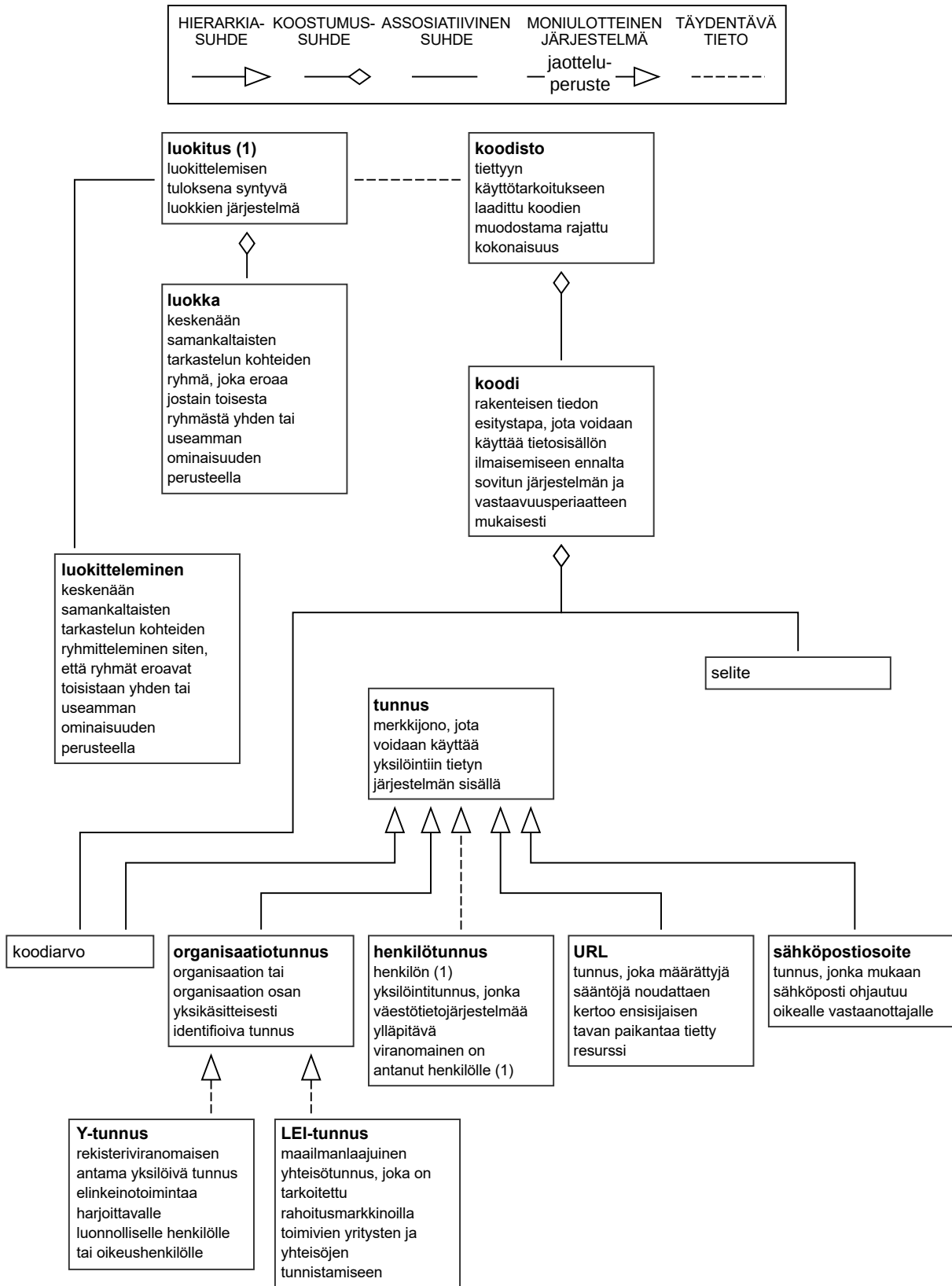
maailmanlaajuinen yhteisötunnus, joka on tarkoitettu rahoitusmarkkinoilla toimivien yritysten ja yhteisöjen tunnistamiseen

huomautus

LEI-tunnuksen käytön tarkoituksena on parantaa rahoitusmarkkinoiden läpinäkyvyyttä.

LEI on lyhenne englannin sanoista legal entity identifier.

Käsittekaavio: [Luokka](#), [koodi](#) ja [tunnus](#)



Käsitekaavio 4. Luokka, koodi ja tunnus.

3 Core Criterion and Core Evidence Vocabulary

61

vaatimus

en requirement

määritelmä

tarve tai odotus, joka on erityisesti mainittu, yleisesti edellytetty tai pakollinen

huomautus

Vaatimus voi perustua yksittäiseen *kriteeriin* tai *kriteeriryhmään*.Käsittekaavio: [Kriteeri](#)

62

kriteeri

en criterion

määritelmä

peruste, jonka avulla arvioidaan tai testataan jotain

huomautus

Esimerkiksi työnhakijoiden arvioinnissa pätevyysvaatimus voi perustua *henkilön (1)* koulutukseen ja työkokemukseen liittyviin kriteereihin. Kriteerin täyttymisestä voidaan vaatia *todiste*, kuten tutkinto- tai työtodistus.Vrt. EU Core -tietokomponentti: URI: <http://data.europa.eu/m8g/Criterion>Käsittekaavio: [Kriteeri](#)

63

kriteeriryhmä; kriteerijoukko; kriteeristö

määritelmä

kriteerien muodostama kokonaisuus

huomautus

Vaatimuksen perustana oleva kriteeriryhmä voi muodostua erilaisista kriteerien yhdistelmistä.Vrt. EU Core -tietokomponentti: URI: <http://data.europa.eu/m8g/RequirementGroup>Käsittekaavio: [Kriteeri](#)

64

kriteeriä koskeva vastaus

määritelmä

tieto, joka osoittaa, täyttyykö *kriteeri* tai *kriteerin arvo*

huomautus

Kriteeriä koskeva vastaus sisältää tiedon muun muassa *ajanjaksosta*, jonka vastaus on voimassa.Vrt. EU Core -tietokomponentti: URI: <http://data.europa.eu/m8g/RequirementResponse>Käsittekaavio: [Kriteeri](#)

65

todiste

en evidence

määritelmä

seikka, jolla näytetään jotakin toteen

huomautus

Todisteina voidaan käyttää esimerkiksi todistuksia, kuten asuinpaikka-, avioliitto-, elossaolo-, syntymä- ja siviilisäätytodistusta, otetta väestötietojärjestelmästä, sukuselvitystä, kiinteistörekisteriotetta sekä lainhuuto- ja rasisuodistusta.

Vrt. EU Core -tietokomponentti: URI: <http://data.europa.eu/m8g/Evidence>Käsittekaavio: [Kriteeri](#)

66

näyttö

en proof

määritelmä

todisteiden muodostama kokonaisuus jossakin asiassa

Käsittekaavio: [Kriteeri](#)

67

varmentamistapa

määritelmä

tapa, jolla *todisteen* pätevyys osoitetaan

huomautus

Varmentamistapa voi perustua esimerkiksi lainsäädäntöön.

Vrt. EU Core -tietokomponentti: URI: <http://data.europa.eu/m8g/levelOfCertification>

Käsittekaavio: [Kriteeri](#)

68

painoarvo

en weight

määritelmä

arvo, joka ilmaisee tarkastelun kohteen merkittävyyden suhteessa muihin tarkasteltaviin kohteisiin

huomautus

Vrt. EU Core -tietokomponentti: URI: <http://data.europa.eu/m8g/weight>

Käsittekaavio: [Kriteeri](#)

69

kriteerin arvo

en value

määritelmä

kriteerille asetettava arvo, jonka täytyminen voidaan osoittaa

huomautus

Jotta *kriteeriä koskeva vastaus* vastaisi kriteerin arvoa, sen täytyy olla yhtä suuri kuin *kriteerin oletusarvo* tai vähintään *kriteerin vähimmäisarvo* tai sitä suurempi tai enintään *kriteerin enimmäisarvo* tai sitä pienempi.

Vrt. EU Core -tietokomponentti: URI: <http://data.europa.eu/m8g/value>

Käsittekaavio: [Kriteeri](#)

70

kriteerin oletusarvo

en expected value

määritelmä

kriteerin arvo, jota *kriteeriä koskevalta vastaukselta* odotetaan

huomautus

Vrt. EU Core -tietokomponentti: URI: <http://data.europa.eu/m8g/expectedValue>

Käsittekaavio: [Kriteeri](#)

71

kriteerin vähimmäisarvo

en minimum value

määritelmä

pienin hyväksyttävä *kriteerin arvo*

huomautus

Vrt. EU Core -tietokomponentti: URI: <http://data.europa.eu/m8g/minimumValue>

Käsittekaavio: [Kriteeri](#)

72

kriteerin enimmäisarvo

en maximum value

määritelmä

suurin hyväksyttävä *kriteerin arvo*

huomautus

Vrt. EU Core -tietokomponentti: URI: <http://data.europa.eu/m8g/maximumValue>Käsitekaavio: [Kriteeri](#)

73

merkintä kriteerin täyttymisestä

en fulfilled indicator

huomautus

Vrt. EU Core -tietokomponentti: URI: <http://data.europa.eu/m8g/fulfilledIndicator>Käsitekaavio: [Kriteeri](#)

74

asiakirjaviittaus

en document reference

määritelmä

yksilöivä viittaus asiakirjaan

huomautus

Vrt. EU Core -tietokomponentti: URI: <http://data.europa.eu/m8g/DocumentReference>Käsitekaavio: [Kriteeri](#)

75

URL; URL-osoite

en URL

määritelmä

tunnus, joka määrättyjä sääntöjä noudattaen kertoo ensisijaisen tavan paikantaa tietty resurssi

huomautus

Useimmiten resurssilla tarkoitetaan internetissä olevaa tietoa tai palvelua.

Resurssin URL voi muuttua tai poistua käytöstä, jolloin sitä ei enää löydy URL:n avulla.

URL on lyhenne englannin sanoista uniform resource locator.

Vrt. EU Core -tietokomponentti: URI: <http://data.europa.eu/m8g/url>Käsitekaaviot: [Luokka](#), [koodi ja tunnus](#) ja [Kriteeri](#)

76

oletustietotyyppi

en expected data type

määritelmä

tietotyyppi, jonka mukainen vastaanotettavan tiedon tulisi olla, jotta tieto olisi vastaanottajan tulkittavissa

huomautus

Vrt. EU Core -tietokomponentti: URI: <http://data.europa.eu/m8g/expectedDataType>Käsitekaavio: [Kriteeri](#)

77

nimi

en name

huomautus

Vrt. EU Core -tietokomponentti: URI: <http://purl.org/dc/terms/title>Käsitekaaviot: [Henkilö](#) ja [Kriteeri](#)

78

kuvaus

en description

huomautus

Vrt. EU Core -tietokomponentti: URI: <http://purl.org/dc/terms/description>

Käsitekaavio: [Kriteeri](#)

79

kieli

en language

huomautus

Vrt. EU Core -tietokomponentti: URI: <http://purl.org/dc/terms/language>

Käsitekaavio: [Kriteeri](#)

80

käännöstyyppi

en type of translation

huomautus

Vrt. EU Core -tietokomponentti: URI: <http://data.europa.eu/m8g/typeOfTranslation>

Käsitekaavio: [Kriteeri](#)

81

kopiotyyppi

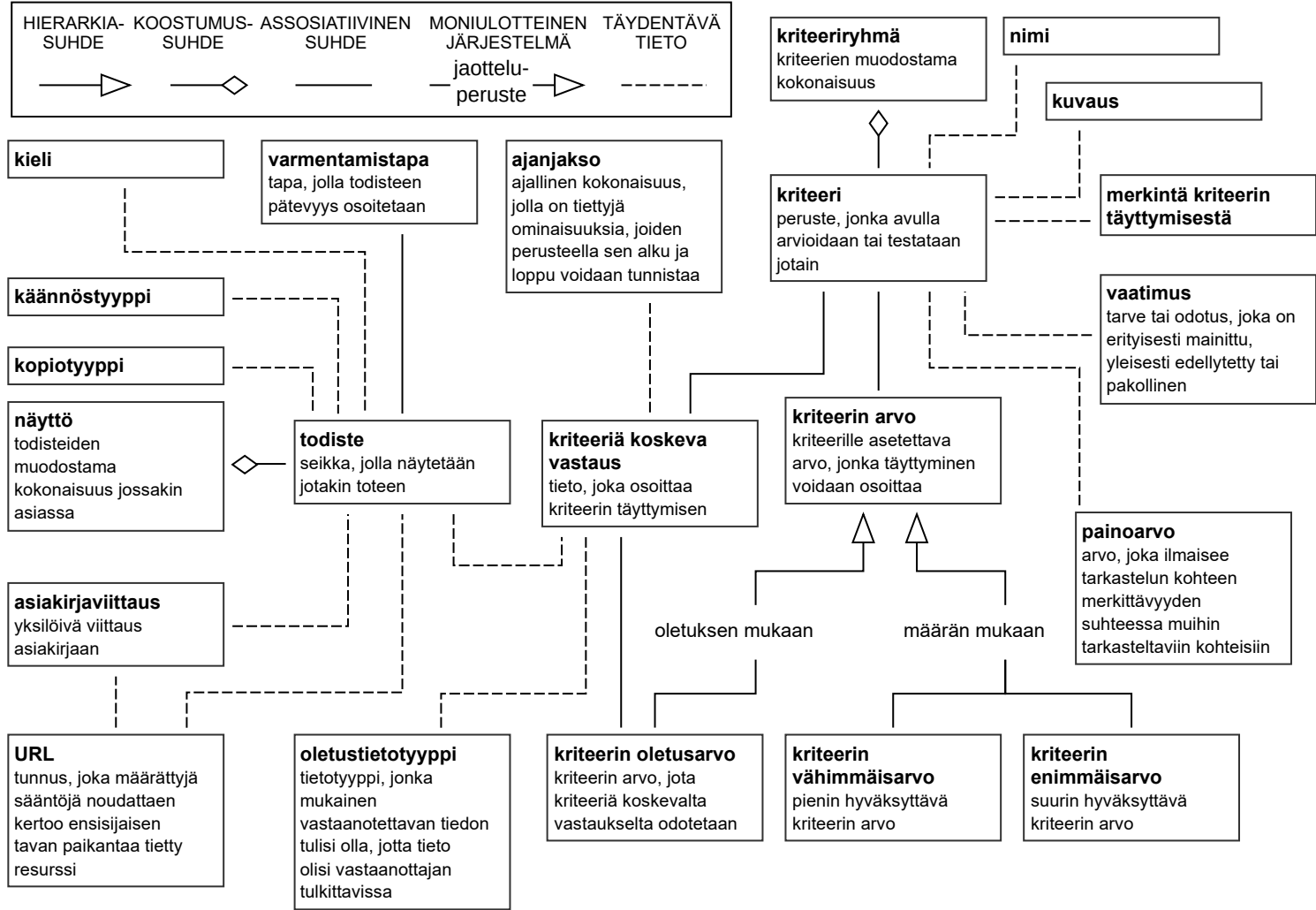
en type of copy quality

huomautus

Vrt. EU Core -tietokomponentti: URI: <http://data.europa.eu/m8g/typeOfCopyQuality>

Käsitekaavio: [Kriteeri](#)

Käsittekaavio 5. Kriteeri.



82

ajanjakso

en period of time

määritelmä

ajallinen kokonaisuus, jolla on tiettyjä ominaisuuksia, joiden perusteella sen alku ja loppu voidaan tunnistaa

huomautus

Ajanjaksolle voidaan määritellä vähintään summittainen *alkamis-* ja *päättymisajankohta*.

Vrt. EU Core -tietokomponentti: URI: <http://data.europa.eu/m8g/PeriodOfTime>

Käsittekaaviot: [Kriteeri](#) ja [Ajanjakso](#)

83

alkamisajankohta

en start time

määritelmä

ajanjakson aloittava ajankohta

huomautus

Alkamisaika, *alkamishetki* ja *alkamispäivämäärä* ovat alkamisajankohtia.

Vrt. EU Core -tietokomponentti: URI: <http://data.europa.eu/m8g/startTime>

Käsittekaavio: [Ajanjakso](#)

84

alkamisaika

määritelmä

alkamisajankohta kellonajan tarkkuudella ilmaistuna

Käsittekaavio: [Ajanjakso](#)

85

alkamishetki

määritelmä

alkamisajankohta päivämäärän ja kellonajan tarkkuudella ilmaistuna

Käsittekaavio: [Ajanjakso](#)

86

alkamispäivämäärä; alkamispäivä

määritelmä

alkamisajankohta päivämäärän tarkkuudella ilmaistuna

Käsittekaavio: [Ajanjakso](#)

87

päättymisajankohta

en end time

määritelmä

ajanjakson päättävä ajankohta

huomautus

Päättymisaika, *päättymishetki* ja *päättymispäivämäärä* ovat päättymisajankohtia.

Vrt. EU Core -tietokomponentti: URI: <http://data.europa.eu/m8g/endTime>

Käsittekaavio: [Ajanjakso](#)

88

päättymisaika

määritelmä

päättymisajankohta kellonajan tarkkuudella ilmaistuna

Käsittekaavio: [Ajanjakso](#)

89

päättymishetki

määritelmä

päättymisajankohta päivämäärän ja kellonajan tarkkuudella ilmaistuna

Käsittekaavio: *Ajanjakso*

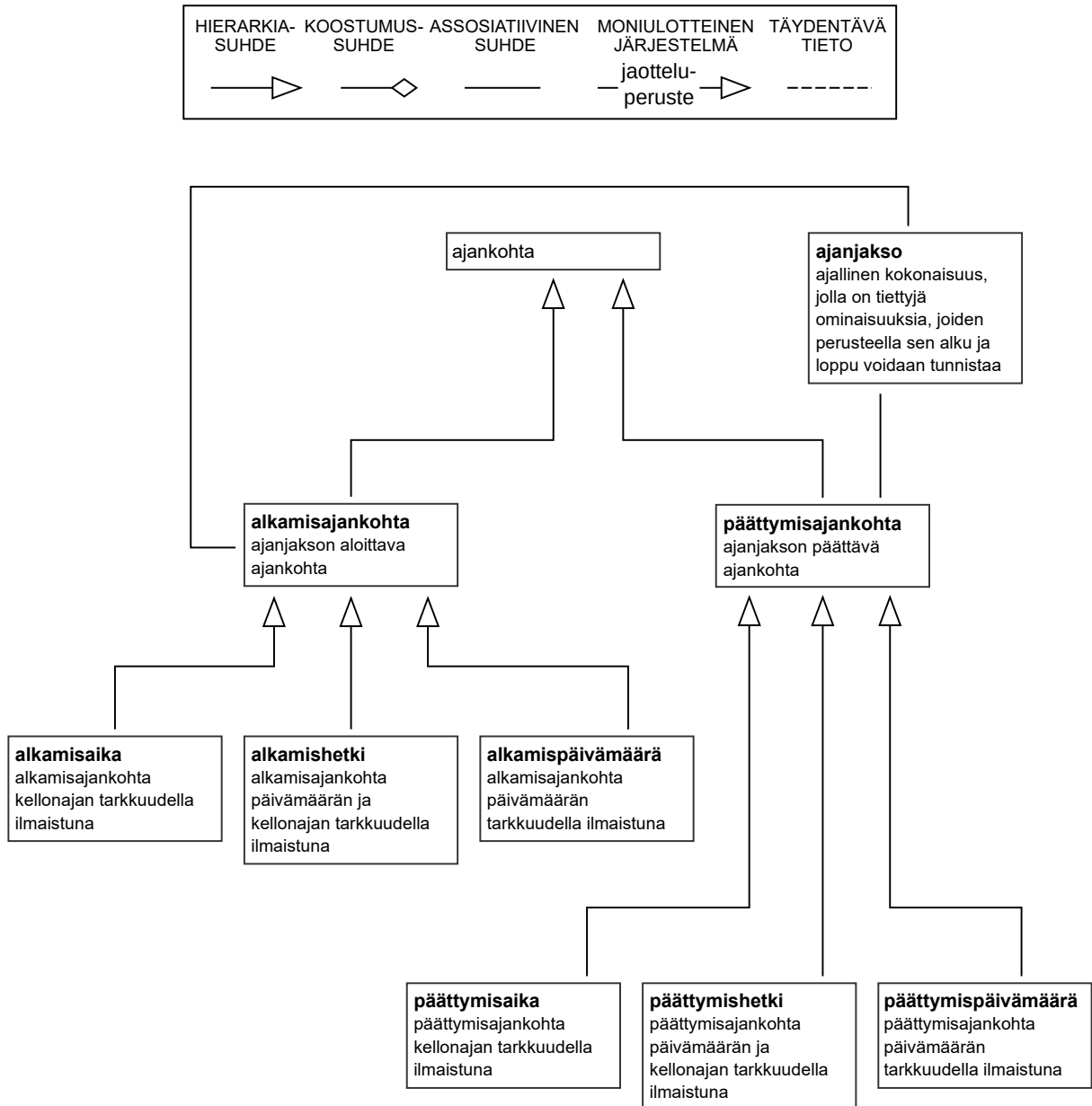
90

päättymispäivämäärä; päättymispäivä

määritelmä

päättymisajankohta päivämäärän tarkkuudella ilmaistuna

Käsittekaavio: *Ajanjakso*



Käsittekaavio 6. Ajanjakso.

Englanninkielinen hakemisto / English index

Numbers in the index refer to the term record numbers.

agent	49	LEI code	60
alternative name	36	logo	40
auxiliary company name	39	matronymic name	7
birth name	10	maximum value	72
change event	30	member of organisation	26
citizenship	19	member of organization	26
class	55	middle name	9
classification (1)	56	minimum value	71
classification (2)	54	name	77
code	57	opening hours	47
company activity	34	opening hours specification	48
company name	37	organisation	20
company status	32	organization	20
company type	33	original organisation	23
contact point	44	original organization	23
country of birth	16	parallel company name	38
country of death	17	patronymic name	8
criterion	62	period of time	82
date of birth	12	person	50
date of death	13	personal identity code	2
description	78	place of birth	14
document reference	74	place of death	15
email address	45	preferred forename	5
end time	87	proof	66
evidence	65	public organisation	22
expected data type	76	public organization	22
expected value	70	registered address	43
family name	6	requirement	61
formal framework	28	residency	18
foundation event	31	resulting organisation	24
fulfilled indicator	73	resulting organization	24
full name	3	start time	83
gender	11	suborganisation	25
given name	4	suborganization	25
homepage	46	type of copy quality	81
identifier	1	type of translation	80
language	79	unit of organisation	21
legal entity	53	unit of organization	21
legal entity identifier; see LEI code.....	60	URL	75
legal identifier	59	value	69
legal name	35	weight	68

Suomenkielinen hakemisto

Hakemiston numerot viittaavat termitietuenumeroihin.

ajanjakso	82	matronyyimi	7
aliorganisaatio	25	merkintä kriteerin täyttymisestä	73
alkamisaika	84	muutostapahtuma	30
alkamisajankohta	83	muuttunut organisaatio	24
alkamishetki	85	nimen lyhenne; ks. vaihtoehtoinen nimi	36
alkamispäivä	86	nimi	77
alkamispäivämäärä	86	näyttö	66
alkuperäinen organisaatio	23	oikeushenkilö	53
aputoiminimi	39	oikeussubjekti	51
asiakirjaviittaus	74	oletustietotyyppi	76
asiointikanava	44	organisaatio	20
asuinpaikka	18	organisaatiokuvaus	42
aukioloaika	47	organisaatiomuoto	33
etunimi	4	organisaation osa	21
etusivu	46	organisaation tehtävä	29
henkilö (1)	50	organisaation tila	32
henkilö (2)	52	organisaation toimiala	34
henkilötunnus	2	organisaatitunnus	41
HETU; ks. henkilötunnus	2	painoarvo	68
julkisen hallinnon organisaatio	22	palveluaika	47
julkisen hallinnon organisaation tehtävä	29	patronyyimi	8
julkishallinnon organisaatio	22	perustamistapahtuma	31
julkisyhteisö	22	poikkeava palveluaika	48
jäsenorganisaatio	26	päättymisaika	88
kansalaisuus	19	päättymisajankohta	87
kieli	79	päättymishetki	89
kohdeorganisaatio	24	päättymispäivä	90
koko nimi	3	päättymispäivämäärä	90
koodi	57	rinnakkaistoiminimi	38
koodisto	58	sukunimi	6
kopiotyyppi	81	sukunimiyhdistelmä; ks. sukunimi	6
kotikunta; ks. asuinpaikka	18	sukupuoli	11
kotisivu	46	syntymäaika	12
kriteeri	62	syntymäkotikunta; ks. syntymäpaikka	14
kriteerijoukko	63	syntymänimi	10
kriteerin arvo	69	syntymäpaikka	14
kriteerin enimmäisarvo	72	syntymäpäivä; ks. syntymäaika	12
kriteerin oletusarvo	70	syntymävaltio	16
kriteerin vähimmäisarvo	71	sähköpostiosoite	45
kriteeriryhmä	63	taiteilijanimi; ks. vaihtoehtoinen nimi	36
kriteeristö	63	tilapäinen asuinpaikka; ks. asuinpaikka	18
kriteeriä koskeva vastaus	64	todiste	65
kuolinaika	13	todistus; ks. todiste	65
kuolinpaikka	15	toimija	49
kuolinpäivä; ks. kuolinaika	13	toiminimi	37
kuolintodistus; ks. kuolinpaikka	15	toiminta-alue	27
kuolinvaltio	17	toimintamalli	28
kutsumanimi	5	tunnus	1
kuvaus	78	URL	75
käännöstyyppi	80	URL-osoite	75
LEI-tunnus	60	vaatimus	61
lempinimi; ks. vaihtoehtoinen nimi	36	vaihtoehtoinen nimi	36
logo	40	varmentamistapa	67
luokittelu	54	viitemalli	28
luokitus (1)	56	virallinen nimi	35
luokitus (2)	54	virallinen osoite	43
luokka	55	viranomainen	22
luonnollinen henkilö	52	välinimi	9
lähtöorganisaatio	23	Y-tunnus	59